

「選ばれる熊本」を目指して



新幹線で博多～熊本間33分、
新大阪からは2時間58分です。

九州新幹線鹿児島ルートが開通し、博多～熊本間が33分、
新大阪～熊本間が2時間58分で結ばれ、
くまもとがグッと近くなりました。



- 高速道路
- 山陽新幹線 九州新幹線
- 計画中の道路
- 空港
- 主要港湾



創造的復興が進む阿蘇くまもと空港、
鉄道延伸でアクセス向上

阿蘇くまもと空港では、十分な耐震性を持つ国内線ビルと国際線ビルを一体化した新ビルが2023年春に開業予定です。また、空港まで鉄道延伸が計画されており、これまで空港から熊本駅までリムジンバスで60分程度かかっていたのが、最短約38分まで短縮され、さらに利便性が高まります。



利便性が高まる八代港・熊本港

両港では、世界屈指のハブ港である韓国・釜山港との間に国際定期コンテナ船が運航しています。加えて令和3年1月、八代港に県内初となる台湾との国際定期コンテナ船が就航し、利便性が高まりました。また、八代港ではフルガンントリークレーンを整備し、新コンテナターミナルを供用開始、熊本港ではコンテナヤードを拡張し、また危険物の仮貯蔵が可能となる等、南九州の物流拠点港、熊本都市圏としてさらなる発展が期待されています。

熊本県企業立地課

〒862-8570 熊本県中央区水前寺6丁目18-1
TEL096-333-2329 FAX096-385-5797

E-mail:kigyouricchika@pref.kumamoto.lg.jp

熊本県東京事務所くまもとビジネス推進課

〒104-0061 東京都中央区銀座5-3-16
銀座熊本館3階
TEL03-3572-5022 FAX03-3574-6714

E-mail:toukyoujimusyo@pref.kumamoto.lg.jp

熊本県大阪事務所

〒530-0001 大阪市北区梅田1丁目1-3-2100
大阪駅前第3ビル21階
TEL06-6344-3883 FAX06-6344-3807

E-mail:oosakajimu@pref.kumamoto.lg.jp

企業立地ガイド KUMAMOTO

URL <http://www.kumamoto-investment.jp>



再生紙を使用しています
令和4年3月 第7版

アジアに開かれた九州・熊本

熊本は、九州の交通要衝地



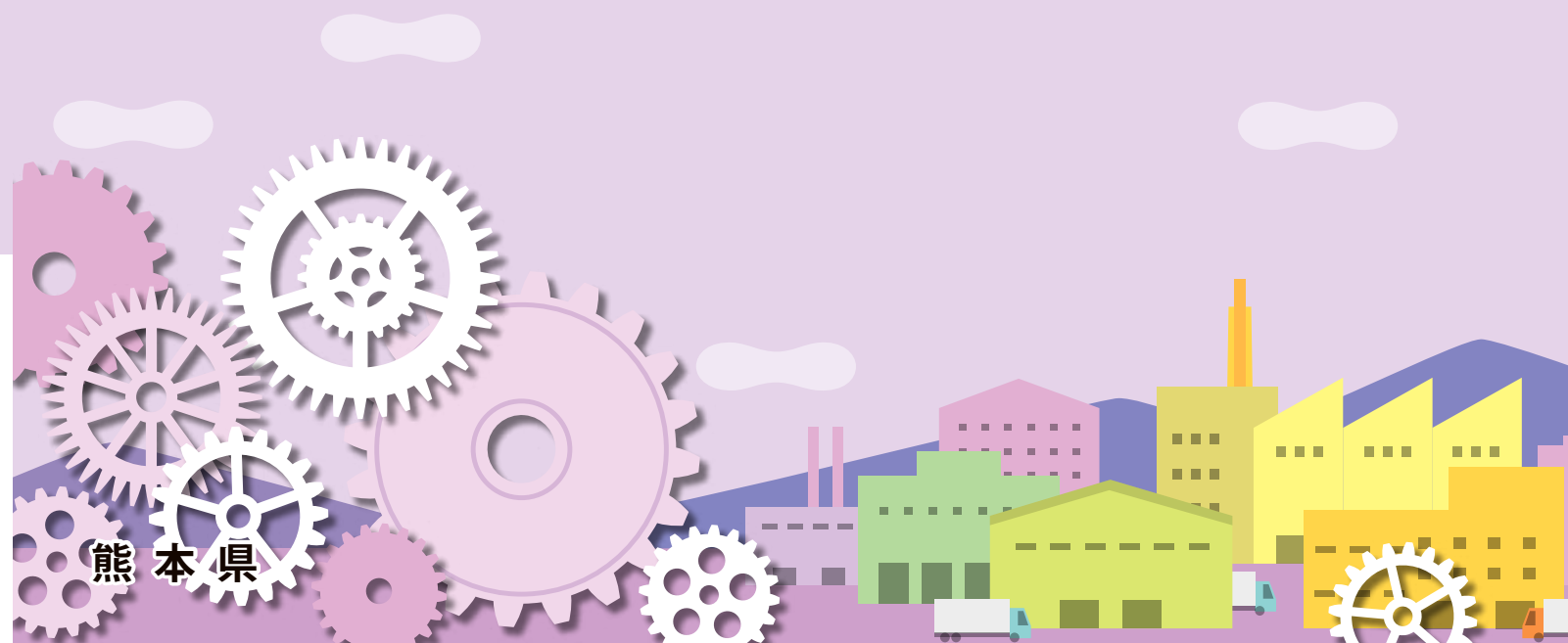
工業団地のご案内



九州の真ん中

熊本

恵まれた環境! 大規模立地もお任せ!



熊本県

主要ポイントへの交通アクセスも良好。

■分譲中の工業団地一覧

番号	工業団地名	所在地	開発総面積(ha)	工業用地面積(ha)	分譲可能面積(ha)	分譲区画数	分譲単価(円/㎡)
①	くまもと臨空テクノパーク	益城町	22.0	22.0	12.1	1	15,000
②	名石浜工業用地	長洲町	116.5	101.6	6.1	2	11,200
③	城南工業団地	熊本市	42.6	30.7	6.1	1	10,900
④	津奈木工業団地	津奈木町	20.6	20.6	5.2	1	10,600
⑤	西の迫工業団地	あさぎり町	1.7	0.8	0.8	1	2,500
⑥	人吉中核工業用地	人吉市	10.8	5.0	5.0	1	応相談
⑦	錦町一武工業用地	錦町	5.1	5.1	1.5	1	1,000

高速道路インターチェンジからのアクセス

IC名	工業団地名	距離	時間
菊水I.C.	名石浜工業用地	23km	30分
益城熊本空港I.C.	くまもと臨空テクノパーク	9km	15分
城南S.I.C.	城南工業団地	2.5km	5分
津奈木I.C.	津奈木工業団地	4km	7分
人吉I.C.	西の迫工業団地	11km	20分
人吉球磨S.I.C.	人吉中核工業用地	5km	7分
	錦町一武工業用地	8km	10分

良質・豊富な熊本の地下水

半導体集積が進む熊本都市圏周辺は、阿蘇の清らかな伏流水に恵まれた絶好の立地条件を備えています。また、この豊富な地下水が県都熊本市の水需要を全てカバーしており、70万人を超える都市では、他に例がありません。



環境省 名水百選「菊池水源」(菊池市)

県都熊本市民の水需要を100%地下水でカバーしています

国の名水百選

- 水前寺江津湖湧水群(熊本市)
- 金峰山湧水群(熊本市及び玉名市)
- 六嘉湧水群・浮島(嘉島町)
- 南阿蘇村湧水群(南阿蘇村)
- 菊池水源(菊池市)
- 白川水源(南阿蘇村)
- 轟水源(宇土市)
- 池山水源(産山村)

本県は、筑後川、菊池川、白川、球磨川、大淀川等九州を代表する河川の源流を抱え、県内に約1,000箇所以上の湧水源を有し、国の名水百選にも全国一の箇所が選定されるなど水資源、特に湧水(地下水)の宝庫となっています。



1 くまもと臨空テクノパーク

KUMAMOTO RINKU TECHNO PARK

優れた交通アクセス! 阿蘇くまもとと空港まで1.2kmと近接!



大規模立地に対応!

分譲面積	121,226㎡
建築基準法	建ぺい率60%、容積率200%
地質	N値50、深さ-30m
用水	上水道引き込み可能 工業用水は地下水

排水	企業にて処理後 河川に排水
電力	6kV(0.1km)、22kV(0.6km)、66kV(2.9km) 変電所1km
価格	15,000円/㎡

画像 ©2021 Airbus, CNES / Airbus, Digital Earth Technology, Maxar Technologies, Planet.com, 地図データ ©2021

② 名石浜工業用地



ポイント 重工業が集積している地域 貸付による利用も可能
 同町内工業団地に重工業が集積している地域にあります。 年額373円/㎡という安価な貸付料で利用できます。

所在地: 玉名郡長洲町名石浜地内
所有者: 熊本県
有効面積: 57,588㎡(A区画)、3,741㎡(B区画)
建築基準法: 建ぺい率60% 容積率200%
地質: 2種 N値30 深さ-10m
用水: 工業用水(余力量19,536t/日)
排水: 企業にて処理後海に排水
電力: 6kV(隣接)、22kV(10km)、66kV(隣接) 沖洲変電所0.3km
交通: 菊水I.C.まで23km(30分) 熊本空港まで50km JR長洲駅まで3km 長洲港まで3km
価格: 11,200円/㎡ ※貸付制度有 年額373円/㎡
標高: 6m

優遇措置(長洲町)

- ・固定資産税3力年減額 (減額率:1年目80%、2年目50%、3年目20%)
- ・用地取得奨励金 (土地取得価格の20/100 限度額1,500万円)
- ・設備投資奨励金 (延べ床面積㎡当たり1,000円 限度額1,000万円)
- ・雇用促進奨励金 (10万円/人(3年間) 限度額各年度500万円)

④ 津奈木工業団地



ポイント 貸付による利用も可能
 年額144円/㎡という安価での制度による利用も可能です。

所在地: 芦北郡津奈木町大字小津奈木
所有者: 津奈木町
有効面積: 52,000㎡
地質: 4種 N値20 深さ-15m
用水: 地下水(700㎡/日)
排水: 企業にて処理後、海に排水
電力: 6kV(0.3km)、66kV(2.5km) 新水俣変電所4km
交通: 津奈木I.C.まで4km(7分) 国道3号線まで0.5km 鹿児島空港まで60km JR八代駅まで41km 肥薩おれんじ鉄道津奈木駅まで0.8km 水俣港まで10km
価格: 10,600円/㎡ ※貸付制度有 年額144円/㎡
標高: 2m

優遇措置(津奈木町)

- ・固定資産税3ヶ年課税免除

③ 城南工業団地



ポイント 優れた交通アクセス 貸付による利用可能
 インターチェンジまで5分と近接。九州の高速道路計画の結節点に位置し、物流拠点に最適です。 年額348円/㎡という安価な貸付料で利用できます。

所在地: 熊本市南区城南町藤山、鰐瀬地内
所有者: 熊本県
有効面積: 61,256㎡
建築基準法: 建ぺい率60% 容積率200%
地質: 2種 N値50 深さ-8m
用水: 工業用水(余力量170t/日) ※最新の余力量については、お問い合わせください。
排水: 企業にて処理後河川に排水
電力: 6kV(隣接)、22kV(2km)、66kV(1.8km) 南熊本変電所2.5km
交通: 城南S.I.C.まで2.5km(5分) 熊本空港まで26km JR熊本駅まで20km 熊本港まで22km 国道266号まで3.6km 国道3号まで7.1km
価格: 10,900円/㎡ ※貸付制度有 年額348円/㎡
標高: 34m

優遇措置(熊本市)

- ・土地取得費の15%、賃料(土地・建物)に要した1年間分の経費(敷金・共益費を除く)の1/2
- ・新規常用従業員数1人につき正社員最大100万円・正社員以外10万円
- ・投下固定資産(建物・償却資産)取得費の7~10% ※取得費3億円(中小企業は1億円)以上の場合のみ交付

⑤ 西の迫工業団地



ポイント 南九州への優れた交通アクセス
 南九州への交通アクセスとしては、最適な位置にあります。

所在地: 球磨郡あさぎり町深田西
所有者: あさぎり町
総面積: 1.7ha
工場用地: 0.8ha
分譲有効面積: 0.8ha
区画/分譲区画: 1/1
地質: 2種
用水: 簡易水道(800㎡/日)
排水: 企業にて処理後、鍋山川に排水(漁業補償済)
電力: 6kV(隣接)、66kV(0.5km) 木上変電所まで1km
交通: 人吉I.C.まで11km(20分) 国道219号まで4.5km 鹿児島空港まで75km くま川鉄道免田駅まで3.2km 八代港まで45km
価格: 2,500円/㎡
地区指定: 過疎地域
標高: 189m

優遇措置(あさぎり町)

- ・固定資産税3ヶ年課税免除
- ・産業用地企業振興補助金(投下固定資産額(土地代を除く)の50% 限度額2,000万円)

6 ひとよし 人吉中核工業用地

ポイント

- ・人吉球磨スマートI.C.まで7分と近接。
- ・九州の拠点工場・リスク分散のためのバックヤードの用地として最適です。



所在地: 人吉市上漆田町字岩井口
 所有者: 人吉市
 全体面積: 111,410㎡
 有効面積: 約5.0ha
 用水: 地下水(700㎡/日)
 上水道(800㎡/日)
 排水: 自社処理後排水路へ排水
 電力: 6kV(隣接)
 人吉変電所6km
 交通: 人吉球磨S.I.C.まで5km(7分)
 国道221号線隣接
 鹿児島空港まで65km
 八代港まで55km
 価格: 応相談
 標高: 182m

優遇措置(人吉市)

- ・固定資産税新設5年間課税免除及び減免(1~3年度: 100%、4~5年度: 50%)、増設3年間50%課税免除及び減免
- ・工場等建設補助金(新設: 土地取得額の30% 限度額1億円、増設: 土地取得額の15% 限度額5,000万円)
- ・雇用促進金(20万円/人 限度額3,000万円 市内居住者に限る)

7 にしき まち いちぶ 錦町一武工業用地

ポイント

安価な土地価格

1,000円/㎡という安価な土地価格が魅力です。

- ・半導体デバイス工場と輸送用機械の部品製造工場まで1kmと近い距離にあります。
- ・光通信サービスが受けられます。



所在地: 球磨郡錦町大字一武字踊場
 所有者: 錦町
 有効面積: 1.5ha
 地質: 2種 N値30 深さ-18m
 用水: 地下水(745㎡/日)
 排水: 企業にて処理後、公共下水道に接続
 電力: 6kV(隣接)、66kV(1.0km)
 木上変電所1.0km
 交通: 人吉球磨S.I.C.まで8km
 国道219号まで0.8km
 鹿児島空港まで70km
 価格: 1,000円/㎡
 標高: 159m

優遇措置(錦町)

- ・固定資産税3ヶ年課税免除

事業展開にむけた

万全のサポート体制

〈補助金〉

熊本県では製造業や研究開発業、オフィス系企業等、幅広い業種に対応した補助金をご用意し、皆様の進出をしっかりとサポート! 県の支援制度に加え、国・市町村の支援制度、税金の優遇制度も併用可能です。

●熊本県企業立地促進補助金

新設! 球磨川流域復興枠の創設!

球磨川流域市町村等の創造的復興を強力に後押しするため、投資要件及び雇用要件を優遇! さらに、一定の要件を満たせば、補助率が最大**2倍**に!

対象企業 製造業(球磨川流域市町村等に事業所を新設、増設する企業)

対象期間 令和6年3月末まで

交付額 最高 **50** 億円

対象 投資額3億円以上、かつ雇用5人以上
 球磨川流域復興枠は投資額5千万円以上、かつ雇用2人以上

補助金額 = A. 投下固定資産分 + B. 新規雇用分

A. 投下固定資産分

- | | |
|---|--|
| ① 大規模投資企業 投資額の 8~15%
投資額200億円以上、雇用200人以上(新設のみ) | ⑤ 一般製造業 投資額の 2%
サプライチェーン支援、球磨川流域復興枠(*)については投資額の4% |
| ② 重点5分野 投資額の 3~5%
サプライチェーン支援・球磨川流域復興枠(*)については投資額の5~6%
セミコンダクタ関連/モビリティ関連/新エネルギー関連/
食品バイオ関連/IT・コンテンツ関連
食品バイオ関連は投資額1億円以上(雇用は5人以上) | ⑥ 外資系企業 投資額の 5%
投資及び雇用の条件なし |
| ③ 研究開発業 投資額の 5~10%
投資額5千万円以上、雇用3人以上 | ⑦ 物流施設
投資額の 3% 及び 事業所の 年間賃借額×1/2
(操業から1年間)
投資額1億円以上(雇用は5人以上)、自社用倉庫が対象 |
| ④ スモールスタート研究開発業 投資額の 10% 及び 事業所の 年間賃借額×1/2 (操業から4年間)
投資額1千万円以上、雇用3人以上 (※)地域資源の活用又は本県の発展・創造的復興に資する先進的な取組を伴う投資 | |

B. 新規雇用分

正社員: **50**万円/人 非正規社員: **25**万円/人

■~49名: 50万円/人 ■50名~99名: 60万円/人 ■100名~: 70万円/人 (非正規社員は助成金額の1/2)
 ※派遣社員、県外居住者は対象外 ※スモールスタート研究開発業は、一律50万円/人 ※過疎法、離島法、半島法の適用地域への新規雇用分の算定は助成金額の5割増

補助金限度額
A+B=合計額

- | | | |
|---------------------|--------------|---------------|
| ①大規模投資企業(50億円) | ②重点5分野(15億円) | ③研究開発業(15億円) |
| ④スモールスタート研究開発業(1億円) | ⑤一般製造業(5億円) | ⑥外資系企業(1.5億円) |
| ⑦物流施設(1億円) | | |

●熊本県産業支援サービス業等立地促進補助金

BPOセンター、コールセンター、インターネット付随サービス業等に対する補助制度

交付額 最高 **5** 億円

対象 新規雇用10人または50人以上(投資要件なし)
 (人口減少市町村に立地の場合は5人以上)

補助対象経費及び補助額
(補助額はA~Dの合計額)

- A: 投下固定資産額及び投下リース資産額の合計×**10%**(市町村によっては**1/3**)
 (人口減少市町村以外に立地の場合は投資額等の合計が1千万円以上となる場合のみ)
 B: 事業所の年間賃借額×**1/2**(操業から4年間)
 C: 事業の用に供する専用通信回線の年間使用料×**1/2**(操業から4年間)
 D: 新規雇用者数×**20万円**(操業から3年間、非正規社員は**10万円/人**)

器用で柔軟で勤勉なのはもちろん

理工系の強みが熊本の強み



熊本の県民性を表す言葉に「もっこす」と「わさもん」があります。
 「もっこす」は頑固一徹と思われがちですが、その底には、こつこつと取り組むひたむきさが隠れています。
 また、「わさもん」は新しがり屋。進取の気性に富んでいます。
 これらの特徴が合わさり、熊本城や石橋など当時のハイテク技術を駆使した遺産が今に残されています。

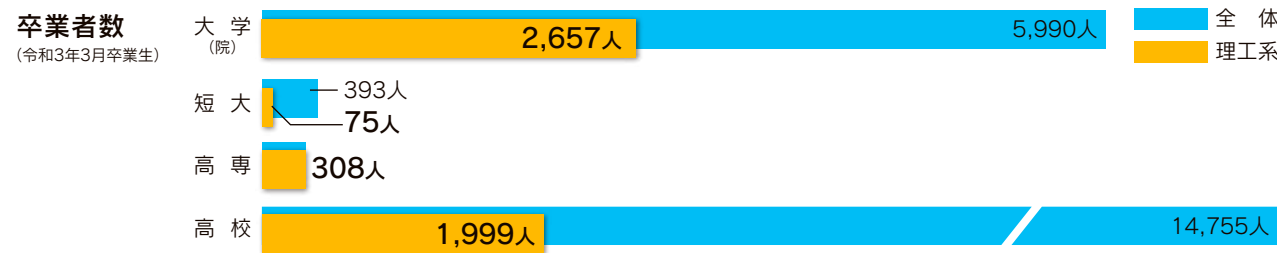
理工系の学部が多い

《県内10大学、3短大、1高専》

熊本県内には、10大学、3短大、1高専があり、理工系の学部が多いことも本県の大きな特徴のひとつです。高校も特色ある学校づくりがすすめられており、特にコンピューター導入率も高く、情報活用能力の育成に努めています。

理工系新卒者が毎年5,000人以上

熊本には、理工系新卒者が毎年5,000人以上います。これらの優秀な人材は多くの企業から高い評価を得ており、企業活動の原動力となっています。



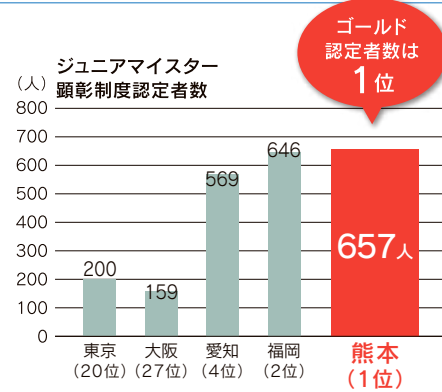
専門的・技術的職業従事者は年々増加

熊本県における就業者を職業別にみると、「専門的・技術的職業従事者」が年々増加傾向にあり、平成27年の国勢調査では16.3%となっています。
 これに県外で働く出身者も入れると、潜在的な技術者志向は非常に強いものがあります。
 熊本は人材確保の面からも企業立地の大きな選択理由の1つです。

ジュニアマイスター顕彰制度認定者数

（令和元年度）
全国1位 657人
 ※ゴールド・シルバー合計
 ※平成29年度認定者上位30校に、熊本の県立工業高校が全国最多4校（球磨、熊本、玉名、八代）ランクイン。

ジュニアマイスター顕彰制度とは
 全国の工業系学科・工業高校に在籍する高校生が、資格・検定の合格を通して身につけた知識・技術・技能を積極的に評価し、取得した資格や競技会の成績などに点数をつけ、その合計点により表彰する制度。



《人材確保のお手伝い》

誘致企業と高校・大学等とのネットワークづくりの推進

自社をアピールしたい企業と、企業の情報を知りたい学校の相互のニーズに応えるため、情報交換会を実施し、県内の優れた人材の県内企業就職を支援しています。



誘致企業等と高校等の情報交換会
 令和元年5月実施

誘致企業発掘サイト「ハタラクト」

若者やその保護者等に向けて、誘致企業で働く魅力を発信するウェブサイト熊本県と熊本県企業誘致連絡協議会が共同で開設。学校のキャリア教育等とも連携し、誘致企業の認知度向上に貢献しています。

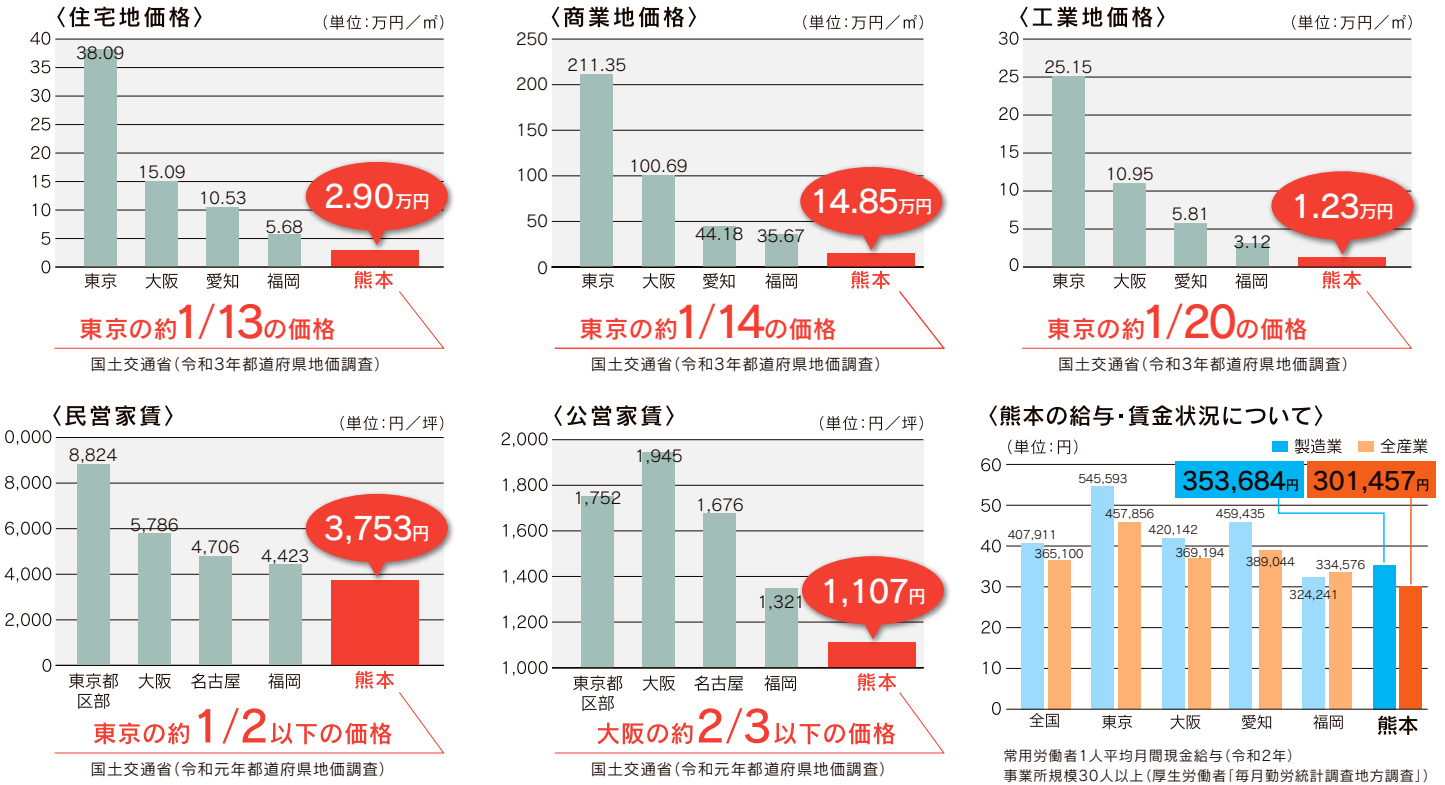
<http://www.kumamoto-investment.jp/hatarakuto/>

データで見る

熊本の魅力

●他都市に比べ、熊本は安価な土地・賃貸住宅価格!

熊本は全国的にも土地の価格が低く、企業進出を考える上で大きなメリットになります。また、県のホームページでも物件情報をニーズごとに多数掲載して情報を発信しております。



●温泉王国「熊本」で、気持ちも“の～んびり”

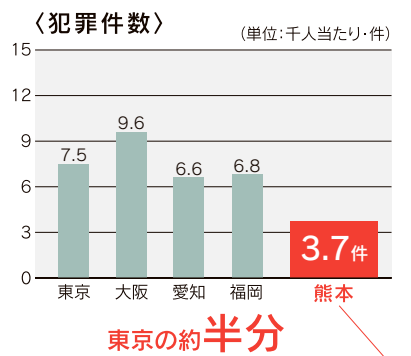
多様な種類の温泉が点在している温泉王国。しっとりとした風情ある黒川温泉は全国的にも人気。



●安心ある生活環境が魅力

充実した医療体制や犯罪発生率の低さが、日々の暮らしやすさを支えています。

〈医療・福祉〉



●県内、40か所以上のゴルフ場

ゴルフは健康促進、またコミュニケーションづくり等、とにかく人気のあるスポーツ。県内にはゴルフ場が40か所以上もあり、プレイ料は大都市に比べて安いのが利点です。

通常料金 (ビジター)	平日	3,700円～13,900円
	土日祝	5,500円～19,400円

(令和2年12月)